

# Benchmarking Bericht



**Berichtsjahr 2001**

Vergleich Gruppe Erwachsene

Die in dieser Unterlage präsentierten Daten und Analysen sind, sofern es sich um anonymisierte und gepoolte Daten (das sind die jeweiligen Vergleichskollektive) handelt, Eigentum des Österreichischen Zentrums für Dokumentation und Qualitätssicherung in der Intensivmedizin. Die Publikation oder sonstige Verbreitung von Daten der Vergleichskollektive ist ausdrücklich nur mit Einverständnis des wissenschaftlichen Komitees des Österreichischen Zentrums für Dokumentation und Qualitätssicherung in der Intensivmedizin erlaubt.



## Vorwort

Das Österreichische Zentrum für Dokumentation und Qualitätssicherung in der Intensivmedizin legt hiermit den Bericht über das Jahr 2001 vor. Insgesamt haben heuer 47 Intensivstationen an der Datensammlung teilgenommen. Der vorliegende Bericht enthält die Daten von 41 medizinischen und postoperativen Intensivstationen mit vorwiegend erwachsenen Patienten. Insgesamt existieren nun bereits Daten von über 96.000 Patienten in der ASDI Datenbank.

Wie Sie wissen, wurde das Dokumentationssystem ICdoc im letzten Jahr um zwei wesentliche Module erweitert: Einerseits das Modul zur Ernährungsdokumentation, andererseits das Modul zur Überwachung nosokomialer Infektionen. Berichte über diese Module sind allerdings - aufgrund der erst kurzen Dateneingabe - erst für das nächste Jahr zu erwarten.

Gegenüber den Vorjahren haben wir heuer noch strengere Richtlinien für die Qualität der eingeschickten Daten angelegt: Lediglich jene Stationen, welche den Vitalstatus bei Entlassung aus dem Krankenhaus für  $\geq 90\%$  ihrer Patienten dokumentiert haben, wurden in die Berichtskollektive integriert. Allerdings hat hier die elektronische Datensammlung eine entscheidende Rolle gespielt, indem Stationen mit mangelnder Datenqualität zur Korrektur und Ergänzung aufgefordert werden konnten, und bis auf wenige dem auch nachgekommen sind.

Schlussendlich wollen wir auch heuer wieder den teilnehmenden Intensivstationen herzlichen Dank für Ihr Engagement bei der Dokumentation und der damit verbundenen Bemühungen Ihrerseits, aussprechen. Weiters bedanken wir uns bei unseren technischen Partnern, der Firma büll informatik, im Speziellen bei Hrn. Dr. Sekerka, welcher mit viel Ausdauer und Geduld unsere Vorstellungen in entsprechende Berichte und Graphiken umsetzte. Zum Schluss gebührt unser Dank wie immer unseren Statistikern, Hrn. Mag. Thomas Lang und Fr. Barbara Jordan (beide: Institut für Medizinische Statistik der Universität Wien) für die zusätzlichen Auswertungen.

Wien, im August 2002

# Inhaltsverzeichnis

1.	Berichte .....	5
1.1.	Datenqualitätsbericht.....	5
1.2.	Station Aufnahme .....	6
1.3.	Primäre Aufnahmegründe.....	7
1.4.	Scores und Outcome .....	8
1.5.	Beatmung, Nierenersatztherapie und Pflege .....	9
1.6.	Risikogruppen I.....	10
1.7.	Risikogruppen II.....	11
2.	Diagramme .....	12
2.1.	Patienten je Altersgruppe .....	12
2.2.	Organversagen.....	13
2.3.	TISS-28 Durchschnitt je Altersgruppe (pro Aufenthalt).....	14
2.4.	TISS-28 Tagesdurchschnitt (pro Patient) vs. Pflegedauer.....	15
2.5.	Standardisierte Mortalitätsraten (gesamte IBS).....	16
2.6.	Post-intensivstations- Mortalität.....	17
2.7.	Legende zu den Diagrammen 2.5. und 2.6.....	18
3.	Anhang .....	20
3.1.	Wiederkehrende Abkürzungen .....	20
3.2.	Impressum.....	20
3.3.	Ausführung .....	20

# 1. Berichte

## 1.1. Datenqualitätsbericht

Erhebungszeitraum vom **01.01.2001** bis **31.12.2001**  
Berücksichtigt sind alle Stationsentlassungen (Fall 5/11)  
inkludiert Wiederaufnahmen.

**Station CD**

### Patienten

Anz. entl. Patienten	<b>743</b>
Pflegetage (gesamt)	<b>5650</b>
Kalendertage	<b>365</b>

### Nicht erfasste Eingabeparameter

	Anzahl	%
<b>Stationsaufnahme</b>		
Primärer Aufnahmegrund	<b>47</b>	<b>6,33</b>
Aufnahmetyp	<b>18</b>	<b>2,42</b>
Aufnahmeart	<b>7</b>	<b>0,94</b>
Atemwegszugang b. A.	<b>13</b>	<b>1,75</b>
<b>Stationsentlassung</b>		
Entlassungszustand	<b>0</b>	<b>0,00</b>
Entlassungsdatum	<b>0</b>	<b>0,00</b>
<b>Spitalsentlassung</b>		
Entlassungszustand	<b>0</b>	<b>0,00</b>
Entlassungsdatum	<b>0</b>	<b>0,00</b>
<b>TISS-28</b>		
TISS-28 Tage	<b>1</b>	<b>0,02</b>
TISS-28 Tage <16	<b>2</b>	<b>0,04</b>

Anzahl der Stationen in der Vergleichgruppe: 41

## 1.2. Station Aufnahme

Erhebungszeitraum vom <b>01.01.2001</b> bis <b>31.12.2001</b>					
Berücksichtigt sind alle Stationsentlassungen (Fall 5/11) inkludiert Wiederaufnahmen.					
<b>Station CD</b>			<b>Gruppe Erwachsene</b>		
<b>Patienten</b>					
Anz. entl. Patienten	<b>743</b>		Anz. entl. Patienten	<b>14452</b>	
Pflegetage (gesamt)	<b>5650</b>		Pflegetage (gesamt)	<b>103940</b>	
Kalendertage	<b>365</b>		Kalendertage	<b>365</b>	
<b>Aufnahmetyp</b>					
	Anzahl	%		Anzahl	%
Medizinisch	<b>369</b>	<b>49,66</b>	Medizinisch	<b>7049</b>	<b>48,78</b>
Geplante OP	<b>157</b>	<b>21,13</b>	Geplante OP	<b>4254</b>	<b>29,44</b>
Ungeplante	<b>199</b>	<b>26,78</b>	Ungeplante	<b>3083</b>	<b>21,33</b>
<b>Aufnahmezweck</b>					
	Anzahl	%		Anzahl	%
Überwachung	<b>3</b>	<b>0,40</b>	Überwachung	<b>566</b>	<b>3,92</b>
Behandlung	<b>739</b>	<b>99,46</b>	Behandlung	<b>13883</b>	<b>96,06</b>
<b>Aufnahmeart</b>					
	Anzahl	%		Anzahl	%
Geplant	<b>159</b>	<b>21,40</b>	Geplant	<b>5104</b>	<b>35,32</b>
Ungeplant	<b>577</b>	<b>77,66</b>	Ungeplant	<b>9285</b>	<b>64,25</b>
<b>Koexistierende Zusatzerkrankungen</b>					
	Anzahl	%		Anzahl	%
Hämatolog. Erk. (b.A.)	<b>24</b>	<b>3,23</b>	Hämatolog. Erk. (b.A.)	<b>174</b>	<b>1,20</b>
AIDS (b.A.)	<b>2</b>	<b>0,27</b>	AIDS (b.A.)	<b>19</b>	<b>0,13</b>
Metast. Malign. (b.A.)	<b>50</b>	<b>6,73</b>	Metast. Malign. (b.A.)	<b>649</b>	<b>4,49</b>
Malignom, nicht metast.	<b>86</b>	<b>11,57</b>	Malignom, nicht metast.	<b>908</b>	<b>6,28</b>
akutes Nierenversagen	<b>26</b>	<b>3,50</b>	akutes Nierenversagen	<b>337</b>	<b>2,33</b>
Leberzirrose	<b>16</b>	<b>2,15</b>	Leberzirrose	<b>429</b>	<b>2,97</b>
Herzinsuffizienz	<b>79</b>	<b>10,63</b>	Herzinsuffizienz	<b>2144</b>	<b>14,84</b>
Chr. Resp. Insuffizienz	<b>57</b>	<b>7,67</b>	Chr. Resp. Insuffizienz	<b>1120</b>	<b>7,75</b>
Chr. Renale Insuffizienz	<b>38</b>	<b>5,11</b>	Chr. Renale Insuffizienz	<b>810</b>	<b>5,60</b>
Alkoholismus	<b>37</b>	<b>4,98</b>	Alkoholismus	<b>788</b>	<b>5,45</b>
Drogensucht	<b>5</b>	<b>0,67</b>	Drogensucht	<b>223</b>	<b>1,54</b>
Immunsuppression	<b>40</b>	<b>5,38</b>	Immunsuppression	<b>202</b>	<b>1,40</b>
Insulinpfl. Diab. mell.	<b>18</b>	<b>2,42</b>	Insulinpfl. Diab. mell.	<b>715</b>	<b>4,95</b>

### 1.3. Primäre Aufnahmegründe

Erhebungszeitraum vom <b>01.01.2001</b> bis <b>31.12.2001</b> Berücksichtigt sind alle Stationsentlassungen (Fall 5/11)		
	<b>Station CD</b>	<b>Gruppe Erwachsene</b>

#### Patienten

Anz. Stationsentlassungen	<b>743</b>	<b>14452</b>
---------------------------	------------	--------------

#### Aufnahmegründe

<b>Schlüssel</b>	<b>Diagnose</b>	<b>Anzahl</b>	<b>% auf 100</b>	<b>Anzahl</b>	<b>% auf 100</b>
011	Medizinisch: Metabolische Erkrankungen	<b>16</b>	<b>2,15</b>	<b>693</b>	<b>4,80</b>
012	Medizinisch: Respiratorische Erkrankung	<b>95</b>	<b>12,79</b>	<b>1078</b>	<b>7,46</b>
013	Medizinisch: Kardiovaskuläre Erkrankung	<b>59</b>	<b>7,94</b>	<b>2072</b>	<b>14,34</b>
014	Medizinisch: Schock	<b>16</b>	<b>2,15</b>	<b>223</b>	<b>1,54</b>
015	Medizinisch: Nierenversagen	<b>4</b>	<b>0,54</b>	<b>164</b>	<b>1,13</b>
016	Medizinisch: Neurologische Erkrankung	<b>53</b>	<b>7,13</b>	<b>548</b>	<b>3,79</b>
017	Medizinisch: Sepsis	<b>15</b>	<b>2,02</b>	<b>201</b>	<b>1,39</b>
018	Medizinisch: Traumat - nicht operiert	<b>41</b>	<b>5,52</b>	<b>311</b>	<b>2,15</b>
019	Medizinisch: Gastrointestinale Erkrankung	<b>11</b>	<b>1,48</b>	<b>293</b>	<b>2,03</b>
01A	Medizinisch: Hämatologische Erkrankung	<b>5</b>	<b>0,67</b>	<b>35</b>	<b>0,24</b>
01B	Medizinisch: Andere	<b>1</b>	<b>0,13</b>	<b>106</b>	<b>0,73</b>
01C	Medizinisch: Schwangerschaft	<b>3</b>	<b>0,40</b>	<b>12</b>	<b>0,08</b>
021	Chirurgisch: Thorax Erkrankung	<b>25</b>	<b>3,36</b>	<b>168</b>	<b>1,16</b>
022	Chirurgisch: Kardiovaskuläre Erkrankung	<b>21</b>	<b>2,83</b>	<b>1457</b>	<b>10,08</b>
023	Chirurgisch: Neurologische Erkrankung	<b>163</b>	<b>21,94</b>	<b>630</b>	<b>4,36</b>
024	Chirurgisch: Transplant	<b>0</b>	<b>0,00</b>	<b>127</b>	<b>0,88</b>
025	Chirurgisch: Traumatologische Erkrankung	<b>75</b>	<b>10,09</b>	<b>1834</b>	<b>12,69</b>
026	Chirurgisch: Gastrointestinale Erkrankung	<b>55</b>	<b>7,40</b>	<b>1447</b>	<b>10,01</b>
027	Chirurgisch: Chirurgie, andere	<b>38</b>	<b>5,11</b>	<b>1380</b>	<b>9,55</b>

## 1.4. Scores und Outcome

Erhebungszeitraum vom **01.01.2001** bis **31.12.2001**

Berücksichtigt sind alle Stationsentlassungen (Fall 5/11)

Wiederaufnahmen bleiben unberücksichtigt.

IBS, welche die Spitalsmortalität bei weniger als 90% der entlassenen Patienten dokumentiert haben, sind nicht in dem Kollektiv enthalten.

**Station CD**

**Gruppe Erwachsene**

### Patienten

Anz. Stationsentlassungen	<b>743</b>	Anz. Stationsentlassungen	<b>14452</b>
davon Wiederaufnahmen	<b>37</b>	davon Wiederaufnahmen	<b>621</b>
Anz. Patienten	<b>706</b>	Anz. Patienten	<b>13831</b>

### Scores Übersicht

	DS	SD	Anzahl		DS	SD	Anzahl
Alter	<b>57,5</b>	<b>20,6</b>	<b>706</b>	Alter	<b>60,8</b>	<b>18,7</b>	<b>13831</b>
SAPS II Punkte	<b>42,7</b>	<b>20,7</b>	<b>682</b>	SAPS II Punkte	<b>31,5</b>	<b>17,9</b>	<b>13153</b>
SAPS II Mortalität	<b>35,6</b>	<b>30,6</b>	<b>682</b>	SAPS II Mortalität	<b>20,0</b>	<b>24,9</b>	<b>13153</b>
SAPS II Fehlend	<b>0,3</b>	<b>1,4</b>	<b>688</b>	SAPS II Fehlend	<b>1,7</b>	<b>3,0</b>	<b>13766</b>
LOD Punkte	<b>6,7</b>	<b>3,9</b>	<b>683</b>	LOD Punkte	<b>3,5</b>	<b>3,3</b>	<b>13152</b>
LOD Fehlend	<b>3,2</b>	<b>0,9</b>	<b>689</b>	LOD Fehlend	<b>2,6</b>	<b>2,8</b>	<b>13773</b>
TRISS Überleben	<b>74,4</b>	<b>29,9</b>	<b>157</b>	TRISS Überleben	<b>89,1</b>	<b>20,7</b>	<b>1825</b>

### Entlassungszustand IBS

	Anzahl	%		Anzahl	%
Entlassen	<b>706</b>		Entlassen	<b>13819</b>	
Lebend	<b>595</b>	<b>84,28</b>	Lebend	<b>12008</b>	<b>86,89</b>
Gestorben	<b>111</b>	<b>15,72</b>	Gestorben	<b>1811</b>	<b>13,11</b>

### Entlassungszustand KH

	Anzahl	%		Anzahl	%
Entlassen	<b>706</b>		Entlassen	<b>13700</b>	
Lebend	<b>520</b>	<b>73,65</b>	Lebend	<b>11140</b>	<b>81,31</b>
Gestorben	<b>186</b>	<b>26,35</b>	Gestorben	<b>2560</b>	<b>18,69</b>

## 1.5. Beatmung, Nierenersatztherapie und Pflege

Erhebungszeitraum vom <b>01.01.2001</b> bis <b>31.12.2001</b>	
Berücksichtigt sind alle Stationsentlassungen (Fall 5/11) inkludiert Wiederaufnahmen.	
<b>Station</b> <b>CD</b>	<b>Gruppe</b> <b>Erwachsene</b>

### Patienten

Anz. entl. Patienten	<b>743</b>	Anz. entl. Patienten	<b>14452</b>
Pflegetage (gesamt)	<b>5650</b>	Pflegetage (gesamt)	<b>103940</b>
Kalendertage	<b>365</b>	Kalendertage	<b>365</b>

### Beatmung

<b>Atemwegszugang b.A.</b>	<b>585</b>	<b>Atemwegszugang b.A.</b>	<b>6340</b>
Anteil an entlassenen Pat. in %	<b>78,73</b>	Anteil an entlassenen Pat. in %	<b>43,87</b>
<b>Anz. beatmeter Patienten</b>	<b>669</b>	<b>Anz. beatmeter Patienten</b>	<b>8427</b>
Anteil an entlassenen Pat. in %	<b>90,04</b>	Anteil an entlassenen Pat. in %	<b>58,31</b>
Beatmungstage (gesamt)	<b>4715</b>	Beatmungstage (gesamt)	<b>65556</b>
Anteil an Pflegetagen in %	<b>83,45</b>	Anteil an Pflegetagen in %	<b>63,07</b>
<b>Anz. &gt;48h beatmeter Patienten</b>	<b>409</b>	<b>Anz. &gt;48h beatmeter Patienten</b>	<b>4450</b>
Anteil an entlassenen Pat. in %	<b>55,05</b>	Anteil an entlassenen Pat. in %	<b>30,79</b>
Anteil an beatmeten Pat. in %	<b>61,14</b>	Anteil an beatmeten Pat. in %	<b>52,81</b>

### Atmungsmodus

	Anz. Tage	pro 100 Pfleget.		Anz. Tage	pro 100 Pfleget.
CPAP	<b>57</b>	<b>1,01</b>	CPAP	<b>11328</b>	<b>10,90</b>
BIPAP	<b>972</b>	<b>17,20</b>	BIPAP	<b>24483</b>	<b>23,55</b>
Assistiert	<b>749</b>	<b>13,26</b>	Assistiert	<b>13018</b>	<b>12,52</b>
Kontrolliert	<b>2937</b>	<b>51,98</b>	Kontrolliert	<b>16157</b>	<b>15,54</b>
HF-Beatmung	<b>0</b>	<b>0,00</b>	HF-Beatmung	<b>570</b>	<b>0,55</b>

### Nierenersatztherapie

<b>Anz. der Pat. m. Nierenersatzther.</b>	<b>47</b>	<b>Anz. der Pat. m. Nierenersatzther.</b>	<b>981</b>		
Anteil an entlassenen Patienten in %	<b>6,33</b>	Anteil an entlassenen Patienten in %	<b>6,79</b>		
	Anz. Tage	pro 100 Pfleget.		Anz. Tage	pro 100 Pfleget.
Hämodialyse	<b>49</b>	<b>0,87</b>	Hämodialyse	<b>562</b>	<b>0,54</b>
Hämofiltration	<b>79</b>	<b>1,40</b>	Hämofiltration	<b>5341</b>	<b>5,14</b>
Hämodiafiltration	<b>231</b>	<b>4,09</b>	Hämodiafiltration	<b>3257</b>	<b>3,13</b>
Peritonealdialyse	<b>0</b>	<b>0,00</b>	Peritonealdialyse	<b>16</b>	<b>0,02</b>
Plasmapherese	<b>9</b>	<b>0,16</b>	Plasmapherese	<b>218</b>	<b>0,21</b>

### Therapie und Pflegeaufwand

	DS	SD	Anzahl		DS	SD	Anzahl
TISS 28 Pt/Pat	<b>280,50</b>	<b>328,61</b>	<b>726</b>	TISS 28 Pt/Pat	<b>239,79</b>	<b>435,76</b>	<b>14392</b>
TISS 28 Pt/Tag	<b>37,41</b>	<b>7,76</b>	<b>5444</b>	TISS 28 Pt/Tag	<b>33,35</b>	<b>10,08</b>	<b>103483</b>

## 1.6. Risikogruppen I

Erhebungszeitraum vom **01.01.2001** bis **31.12.2001**

Berücksichtigt sind alle Stationsentlassungen (Fall 5/11)  
mit dokumentierter Spitalmortalität, Wiederaufnahmen bleiben unberücksichtigt.

<b>Station</b> <b>CD</b>	<b>Gruppe</b> <b>Erwachsene</b>
--------------------------	---------------------------------

### Risikogruppe: 0-30 % Predicted Mortality

Anzahl Patienten	<b>352</b>	Anzahl Patienten	<b>10008</b>
Anteil an entl. Patienten in %	<b>51,6</b>	Anteil an entl. Patienten in %	<b>76,8</b>
DS SAPS II Mortality	<b>10,3</b>	DS SAPS II Mortality	<b>7,8</b>
DS Anz. Organversagen (n. LOD)	<b>3,0</b>	DS Anz. Organversagen (n.LOD)	<b>1,6</b>
DS ICU Mortality	<b>6,0</b>	DS ICU Mortality	<b>4,7</b>
DS Hospital Mortality	<b>13,1</b>	DS Hospital Mortality	<b>8,3</b>
O/E Ratio	<b>1,26</b>	O/E Ratio	<b>1,06</b>

### Risikogruppe: 31-60 % Predicted Mortality

Anzahl Patienten	<b>163</b>	Anzahl Patienten	<b>1637</b>
Anteil an entl. Patienten in %	<b>23,9</b>	Anteil an entl. Patienten in %	<b>12,6</b>
DS SAPS II Mortality	<b>44,0</b>	DS SAPS II Mortality	<b>44,0</b>
DS Anz. Organversagen (n.LOD)	<b>4,0</b>	DS Anz. Organversagen (n.LOD)	<b>3,2</b>
DS ICU Mortality	<b>18,4</b>	DS ICU Mortality	<b>27,9</b>
DS Hospital Mortality	<b>32,5</b>	DS Hospital Mortality	<b>39,7</b>
O/E Ratio	<b>0,74</b>	O/E Ratio	<b>0,90</b>

### Risikogruppe: >60 % Predicted Mortality

Anzahl Patienten	<b>167</b>	Anzahl Patienten	<b>1380</b>
Anteil an entl. Patienten in %	<b>24,5</b>	Anteil an entl. Patienten in %	<b>10,6</b>
DS SAPS II Mortality	<b>80,7</b>	DS SAPS II Mortality	<b>79,4</b>
DS Anz. Organversagen (n.LOD)	<b>4,9</b>	DS Anz. Organversagen (n.LOD)	<b>4,1</b>
DS ICU Mortality	<b>32,3</b>	DS ICU Mortality	<b>56,1</b>
DS Hospital Mortality	<b>47,9</b>	DS Hospital Mortality	<b>66,9</b>
O/E Ratio	<b>0,59</b>	O/E Ratio	<b>0,84</b>

## 1.7. Risikogruppen II

Erhebungszeitraum vom <b>01.01.2001</b> bis <b>31.12.2001</b>	
Berücksichtigt sind alle Stationsentlassungen (Fall 5/11) mit dokumentierter Spitalmortalität, Wiederaufnahmen bleiben unberücksichtigt.	
<b>Station</b> <b>CD</b>	<b>Gruppe</b> <b>Erwachsene</b>

### Risikogruppe: 0-30 % Predicted Mortality

Die drei wichtigsten Aufnahmegründe der Station mit O/E Ratio:	
<b>Chirurgisch/Neurologische Erkrankung</b>	<b>1,04</b>
<b>Chirurgisch/Traumatologische Erkrankung</b>	<b>0,45</b>
<b>Chirurgisch/Chirurgie, andere</b>	<b>0,49</b>
Die drei wichtigsten Aufnahmegründe der Gruppe mit O/E Ratio:	
<b>Chirurgisch/Traumatologische Erkrankung</b>	<b>0,77</b>
<b>Medizinisch/Kardiovaskuläre Erkrankung</b>	<b>1,05</b>
<b>Chirurgisch/Kardiovaskuläre Erkrankung</b>	<b>1,07</b>

### Risikogruppe: 31-60 % Predicted Mortality

Die drei wichtigsten Aufnahmegründe der Station mit O/E Ratio:	
<b>Medizinisch/Respiratorische Erkrankung</b>	<b>0,80</b>
<b>Chirurgisch/Neurologische Erkrankung</b>	<b>0,51</b>
<b>Medizinisch/Kardiovaskuläre Erkrankung</b>	<b>0,34</b>
Die drei wichtigsten Aufnahmegründe der Gruppe mit O/E Ratio:	
<b>Chirurgisch/Gastrointestinale Erkrankung</b>	<b>1,16</b>
<b>Medizinisch/Respiratorische Erkrankung</b>	<b>0,94</b>
<b>Medizinisch/Kardiovaskuläre Erkrankung</b>	<b>0,77</b>

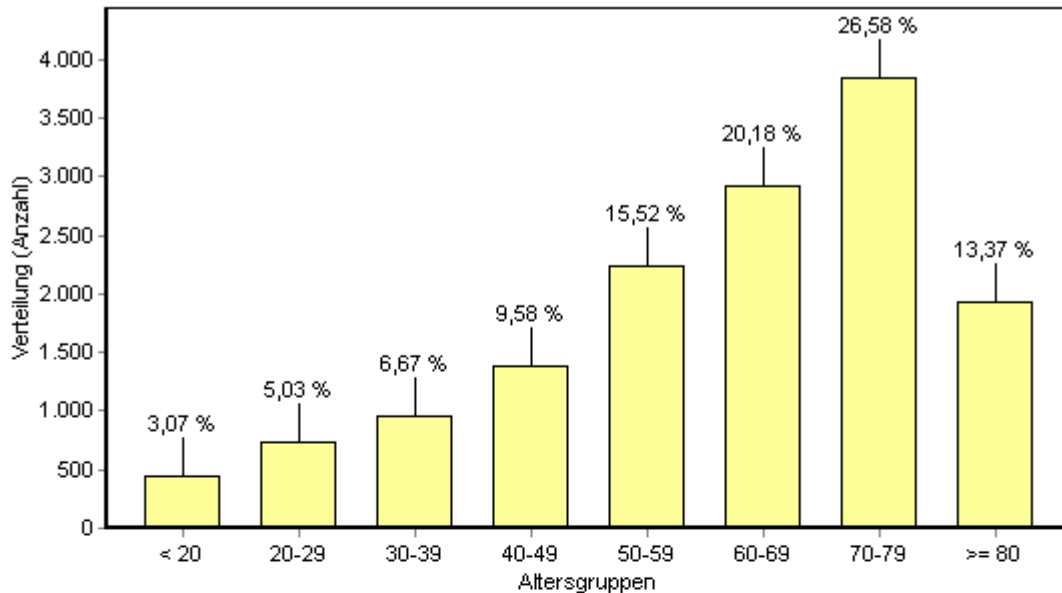
### Risikogruppe: >60 % Predicted Mortality

Die drei wichtigsten Aufnahmegründe der Station mit O/E Ratio:	
<b>Medizinisch/Kardiovaskuläre Erkrankung</b>	<b>0,61</b>
<b>Medizinisch/Respiratorische Erkrankung</b>	<b>0,75</b>
<b>Chirurgisch/Neurologische Erkrankung</b>	<b>0,26</b>
Die drei wichtigsten Aufnahmegründe der Gruppe mit O/E Ratio:	
<b>Medizinisch/Kardiovaskuläre Erkrankung</b>	<b>0,86</b>
<b>Chirurgisch/Gastrointestinale Erkrankung</b>	<b>0,95</b>
<b>Medizinisch/Respiratorische Erkrankung</b>	<b>0,82</b>

## 2. Diagramme

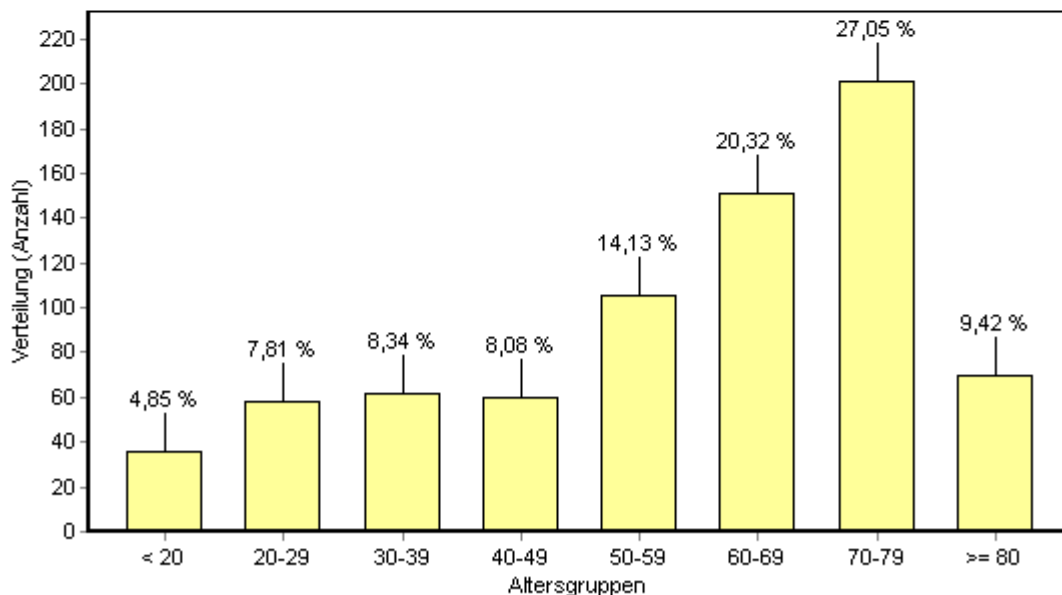
### 2.1. Patienten je Altersgruppe

Gruppe: Erwachsene



Zeitraum: Von: 01.01.2001 Bis: 31.12.2001  
Anzahl Patienten: 14452 / 14452 (berücksichtigte/entlassene)

Station: CD



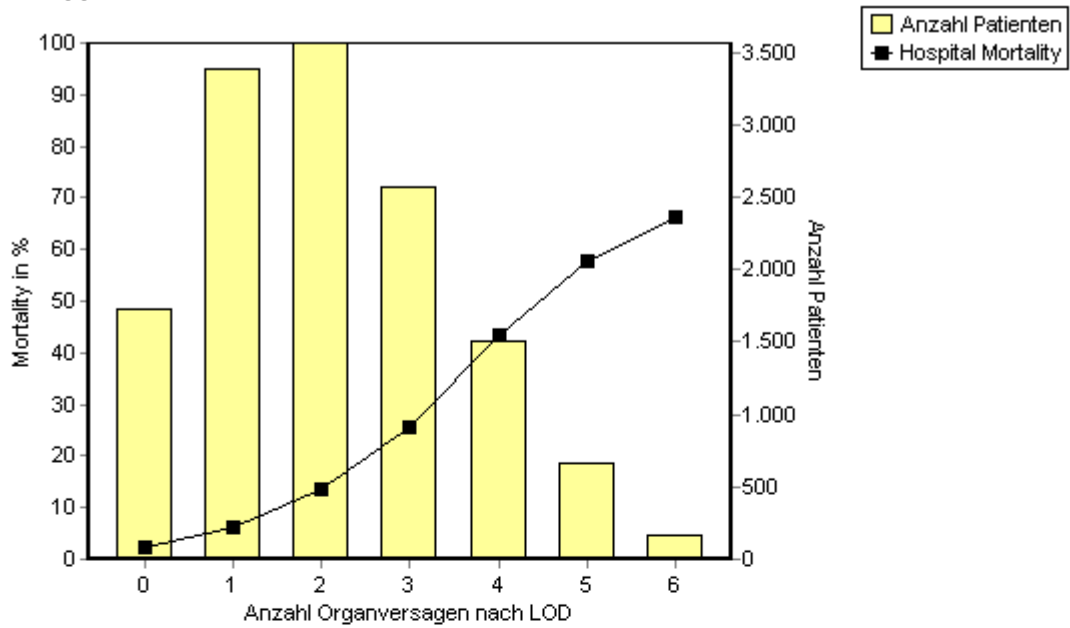
Zeitraum: Von: 01.01.2001 Bis: 31.12.2001  
Anzahl Patienten: 743 / 743 (berücksichtigte/entlassene)

Selektion: Fall 5/11.

Berücksichtigt werden alle entlassenen Patienten mit eingetragenem Alter.

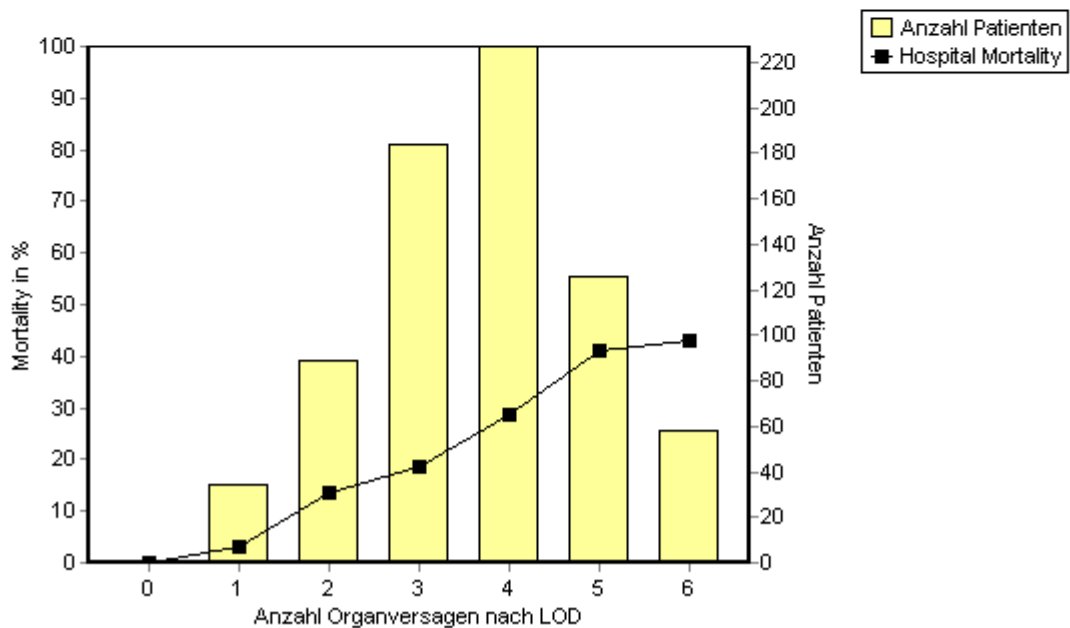
## 2.2. Organversagen

### Gruppe: Erwachsene



Zeitraum: Von: 01.01.2001 Bis: 31.12.2001

### Station: CD



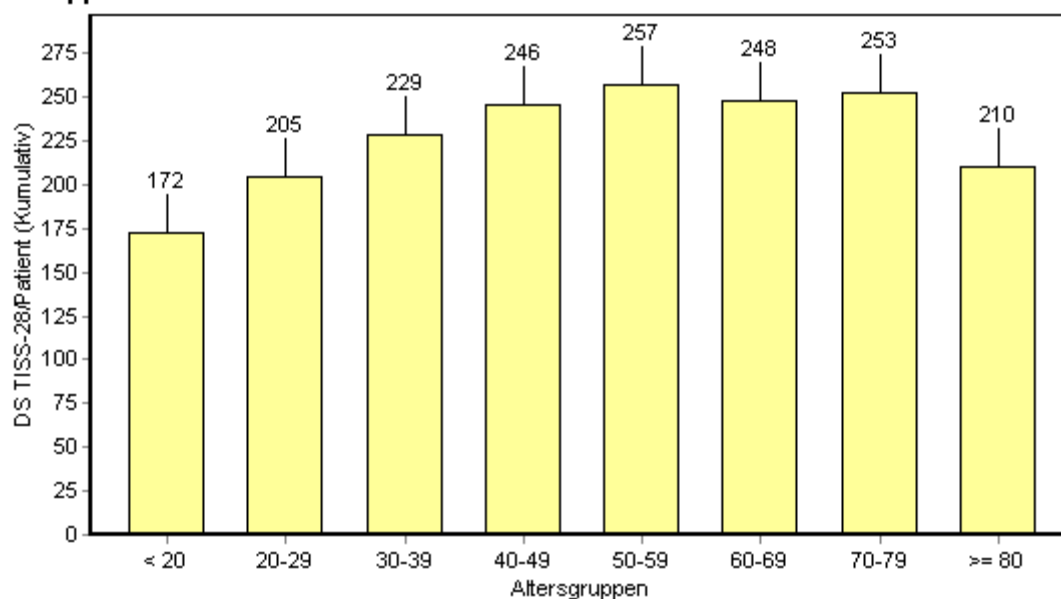
Zeitraum: Von: 01.01.2001 Bis: 31.12.2001

Selektion: Fall 5/11.

Berücksichtigt werden alle entlassenen Patienten mit dokumentierter Spitalsmortalität, Wiederaufnahmen bleiben unberücksichtigt.

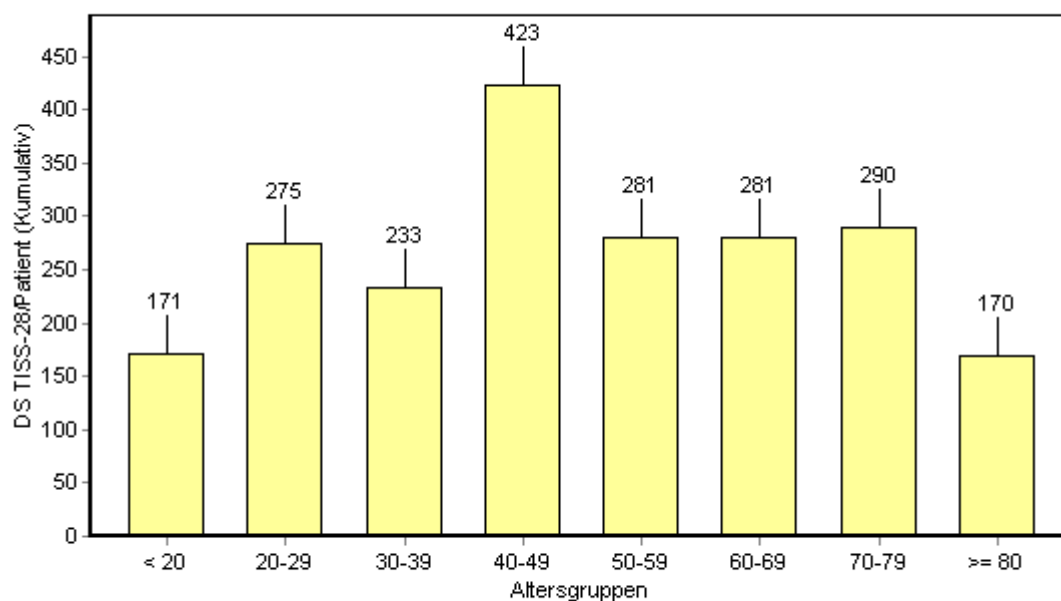
### 2.3. TISS-28 Durchschnitt je Altersgruppe (pro Aufenthalt)

#### Gruppe: Erwachsene



Zeitraum: Von: 01.01.2001 Bis: 31.12.2001  
Anzahl Patienten: 14452 / 14452 (berücksichtigte/entlassene)

#### Station: CD



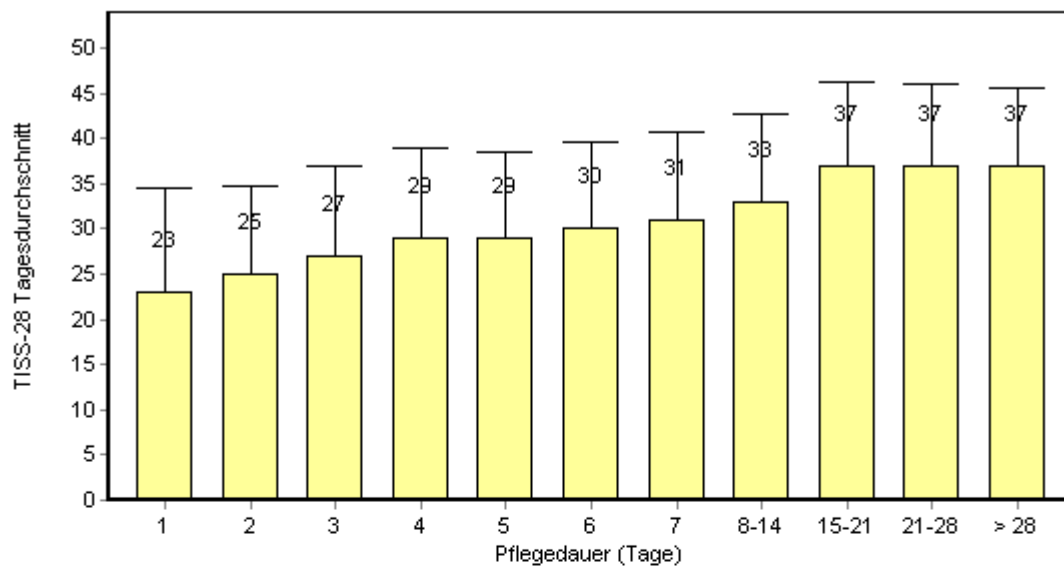
Zeitraum: Von: 01.01.2001 Bis: 31.12.2001  
Anzahl Patienten: 743 / 743 (berücksichtigte/entlassene)

Selektion: Fall 5/11.

Berücksichtigt werden alle entlassenen Patienten mit eingetragenem Alter.

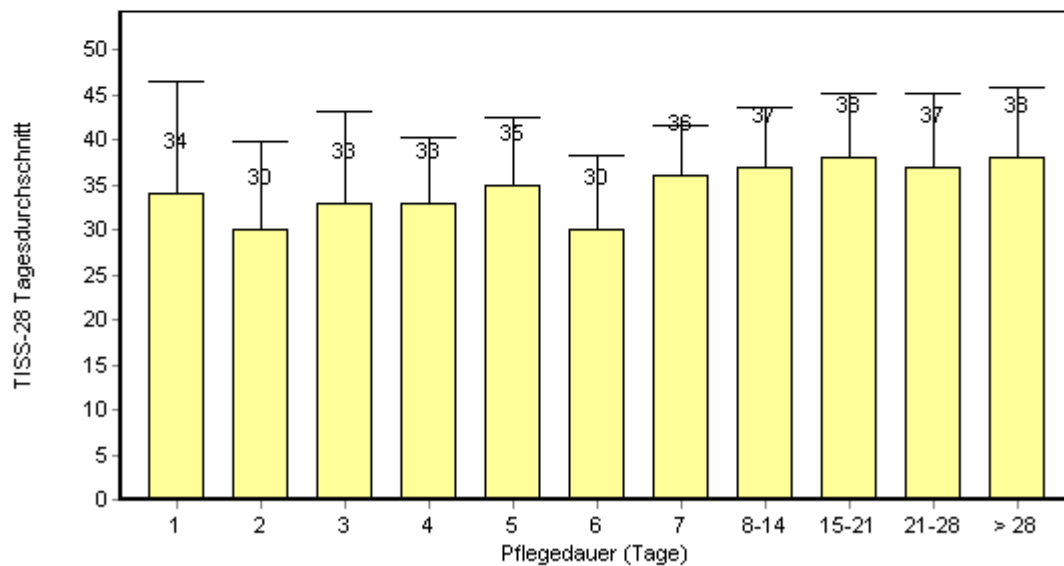
## 2.4. TISS-28 Tagesdurchschnitt (pro Patient) vs. Pflegedauer

Gruppe: Erwachsene



Zeitraum: Von: 01.01.2001 Bis: 31.12.2001  
Anzahl Patienten: 14452

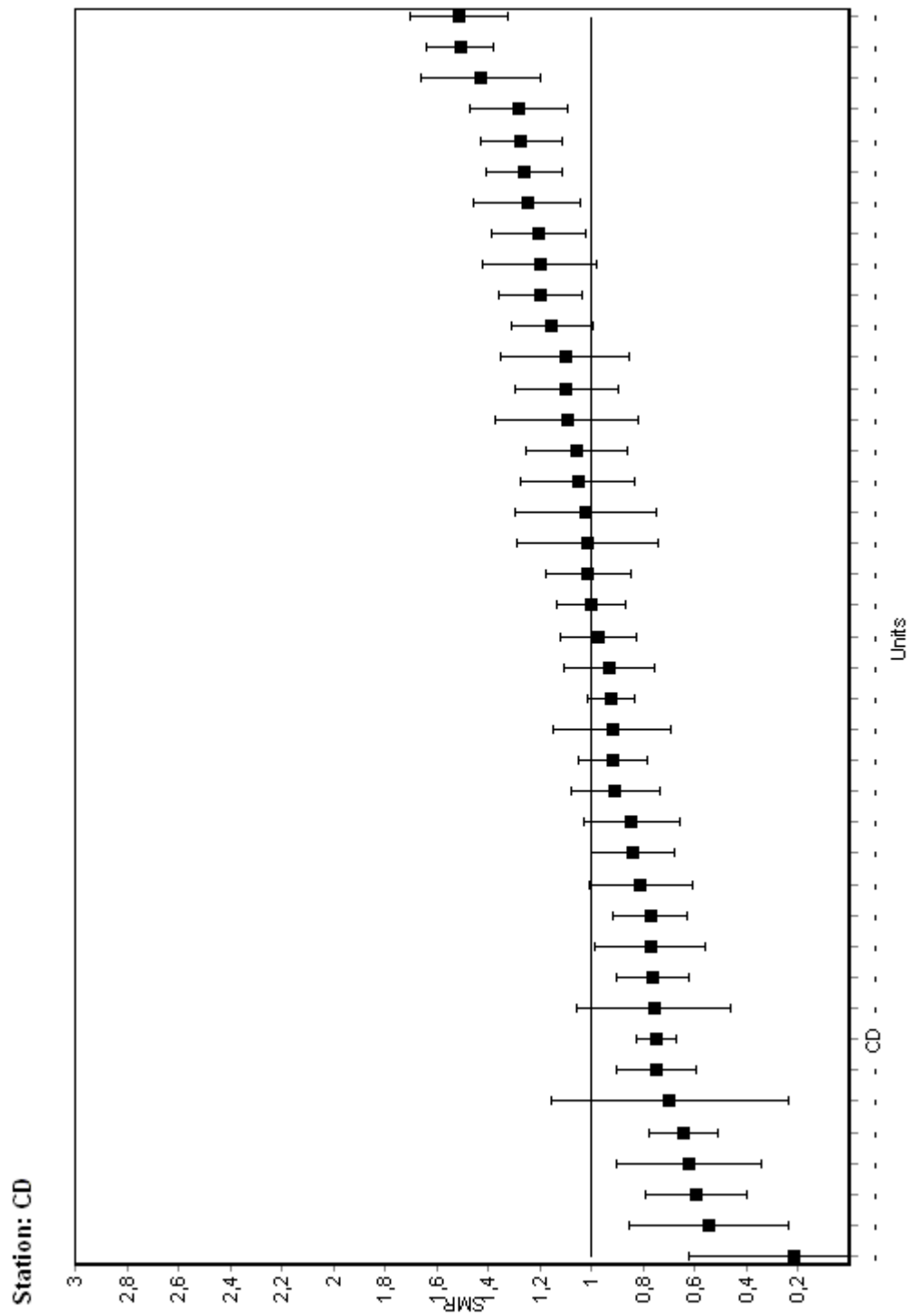
Station: CD



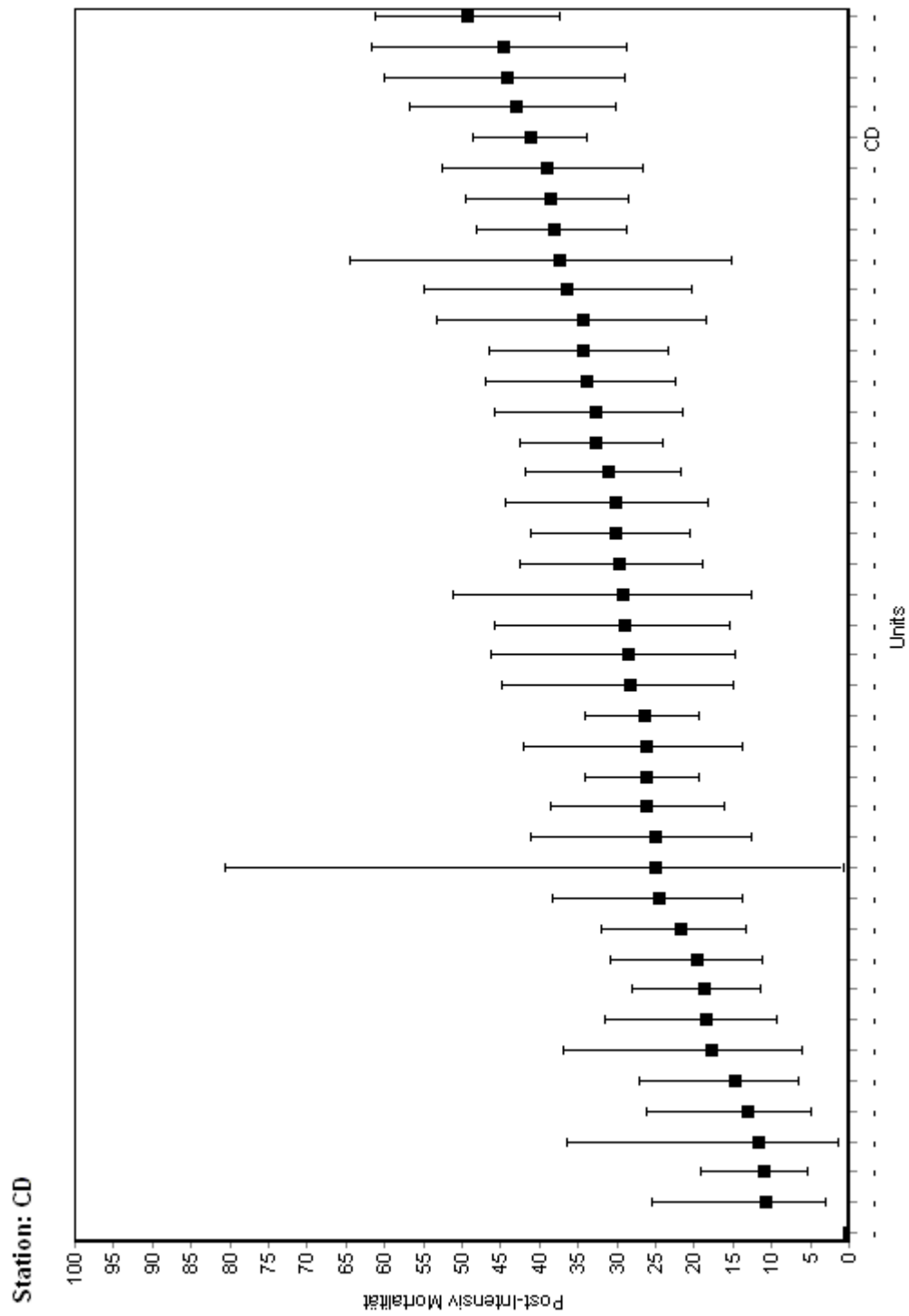
Zeitraum: Von: 01.01.2001 Bis: 31.12.2001  
Anzahl Patienten: 743

Selektion: Fall 5/11.  
Berücksichtigt werden alle entlassenen Patienten.

## 2.5. Standardisierte Mortalitätsraten (gesamte IBS)



## 2.6. Post-intensivstations- Mortalität



Zeitraum: Von: 01.01.2001 Bis: 31.12.2001

## 2.7. Legende zu den Diagrammen 2.5. und 2.6.

Das Diagramm 2.5. "Standardisierte Mortalitätsraten (gesamte IBS)" zeigt die berechneten SMR für jene IBS, bei denen mehr als 80% aller Aufnahmen mit ihrem Vitalstatus bei der Entlassung aus dem Spital dokumentiert waren. Die Rechtecke entsprechen dabei der Standardisierten Mortalitätsrate (SMR), die Balken entsprechen dem 95% Konfidenzintervall.

Das Diagramm 2.6. "Post-Intensivstations-Mortalität" zeigt die prozentuelle Mortalität nach dem Intensivaufenthalt. Angegeben ist der Prozentsatz jener Patienten pro Intensivstation, welche nach dem Intensivaufenthalt im Spital verstorben sind. Rechtecke entsprechen dem Prozentsatz, die Balken entsprechen dem 95% Konfidenzintervall.

**Achtung:** Sollte bei Ihnen keine der angezeigten Stationen markiert sein, so ist Ihre Station nicht in diesen Grafiken inkludiert (weniger als 90% aller Aufnahmen mit ihrem Vitalstatus bei der Entlassung aus dem Spital dokumentiert).

### *Erklärung zum 95% Konfidenzintervall*

Betrachtet man alle Patienten einer Station als Grundgesamtheit und ist man an einem Anteil (z.B. der Post-Intensivstations - Mortalität) in dieser Grundgesamtheit interessiert, so hat man die Möglichkeit diesen unbekanntem Anteil anhand einer Stichprobe (in unserem Fall Patienten eines Jahres) zu schätzen. Diese "Punktschätzung" ist umso verlässlicher, je größer die Stichprobe gewählt wird (da man ja dadurch mehr von der Grundgesamtheit weiß).

Ein Konfidenzintervall (CI) liefert zusätzliche Informationen zum sogenannten Punktschätzer (in diesem Fall die SMR oder die Post-intensivstations- Mortalität). Gibt man ein 95% - CI an, dann gilt, dass dieses Intervall den wahren Anteil der Grundgesamtheit mit einer Wahrscheinlichkeit von 95% überdeckt. Anders ausgedrückt, zeigt das 95% CI die statistische Wahrscheinlichkeit, dass der errechnete Wert tatsächlich (mit 95%er Sicherheit) in diesem Intervall liegt.

Eine weitere Information die man dem CI entnehmen kann, ist die Größe der Stichprobe (in diesem Fall die Anzahl der Patienten). Je weniger Patienten, desto größer wird das Konfidenzintervall.

### *Erklärung zum 95% Konfidenzintervall in der Graphik "Standardisierte Mortalitätsraten (gesamte IBS)"*

Das Diagramm zeigt die berechneten SMR für jeweils alle Patienten einer Station. Eine SMR < 1 bedeutet dabei dass weniger, eine SMR > 1, dass mehr Patienten verstarben als mit Hilfe des SAPS II vorhergesagt.

**Wichtig ist dabei, dass alle jene Stationen bei denen das CI die Linie (also 1) erreicht, sich nicht vom Kollektiv unterscheiden.** Nur die SMR jener IBS, bei

denen das CI nicht "1" erreicht (egal ob unter- oder oberhalb), sind signifikant verschieden.

*Erklärung zum 95% Konfidenzintervall in der Graphik "Post-intensivstations-Mortalität"*

Die hier abgebildeten Konfidenzintervalle entsprechen keinem statistischen Test für Signifikanz. Sie dienen lediglich der Orientierung, indem auch sie angeben, in welchem Bereich sich der tatsächliche Wert mit 95% Wahrscheinlichkeit aufhält (wiederum abhängig von der Stichprobengröße).

## 3. Anhang

### 3.1. Wiederkehrende Abkürzungen

Anzahl	Anzahl gültiger Werte
Anz.	Anzahl
b.A.	bei Aufnahme
DS	Durchschnitt
Entl.	Entlassene
m.	Mit
Nierenersatzther.	Nierenersatztherapie
Pat.	Patient(en)
Pfleget.	Pflegetage
Pt/Pat	Punkte pro Patient
Pt/Tag	Punkte pro Tag
SD	Standardabweichung

### 3.2. Impressum

© Österreichisches Zentrum für Dokumentation und Qualitätssicherung in der Intensivmedizin

Alle Rechte, insbesondere der Vervielfältigung, vorbehalten.

Homepage: [www.asdi.ac.at](http://www.asdi.ac.at)

Email: [office@asdi.ac.at](mailto:office@asdi.ac.at)

### 3.3. Ausführung

büll informatik gesmbh

Homepage: [www.buell-informatik.at](http://www.buell-informatik.at)

Email: [icdoc@buell-informatik.at](mailto:icdoc@buell-informatik.at)